

siteco

AN OSRAM BUSINESS

**Service Box
Update**

office

industry

traffic

retail

public

sports

- Wenn Sie die Service Box noch nie aktualisiert bzw. die benötigte Treiber - Software auf Ihrem Rechner installiert haben, so folgen Sie bitte den Anweisungen ab Seite 3ff.
- Wenn Sie die Service Box bereits einmal aktualisiert bzw. die benötigte Treiber - Software auf Ihrem Rechner installiert haben, so folgen Sie bitte den Anweisungen ab Seite 10ff.

Siteco Service Box Update – Installieren der FLIP Software

Siteco

AN OSRAM BUSINESS

- **Installieren der Aktualisierungssoftware (Administratorrechte erforderlich)**

Damit der Siteco Service Box Updater funktioniert, ist es **einmalig** erforderlich, die aktuellste Version der AVR Flip Software der Firma Atmel zu installieren.

Sie gelangen unter folgendem Link zu der Software:

<http://www.atmel.com/tools/flip.aspx>

Bitte laden Sie sich den aktuellen Stand der Ihrem System entsprechenden Software herunter (siehe nächste Seite).

Danach führen Sie bitte die heruntergeladene Datei aus und folgen den Anweisungen des Programms.

Siteco Service Box Update – Installieren der FLIP Software

Siteco
AN OSRAM BUSINESS


FLIP

Description:


FLIP (FLexible In-system Programmer) is a software that runs Windows 9x/Me/NT/2000/XP/Vista/Windows7 and Linux x86.
FLIP supports in-system programming of Flash devices through RS232, USB or CAN.

Two **installation files** (below) are available: one with Java Run-time Environment (JRE) integrated and one without JRE in case you have it already installed (v1.5 and above).


Documents:

 **FLIP 3.4.0 Release Notes** (Other, revision 3.4.0, updated 1/10)


Software:

1 

FLIP 3.4.0 for Windows (requires Java Runtime Environment) (5 MB, revision 3.4.0, updated 1/10)
Runs on Windows 98/Me/NT/2000/XP/Vista/7

2 

FLIP 3.4.0 for Windows (Java Runtime Environment included) (20 MB, revision 3.4.0, updated 1/10)
Runs Windows 98/Me/NT/2000/XP/Vista/7

3 

FLIP 3.2.1 for Linux x86 (require Java Runtime Environment) (1 MB, revision 3.2.1, updated 10/07)
Runs on Linux x86

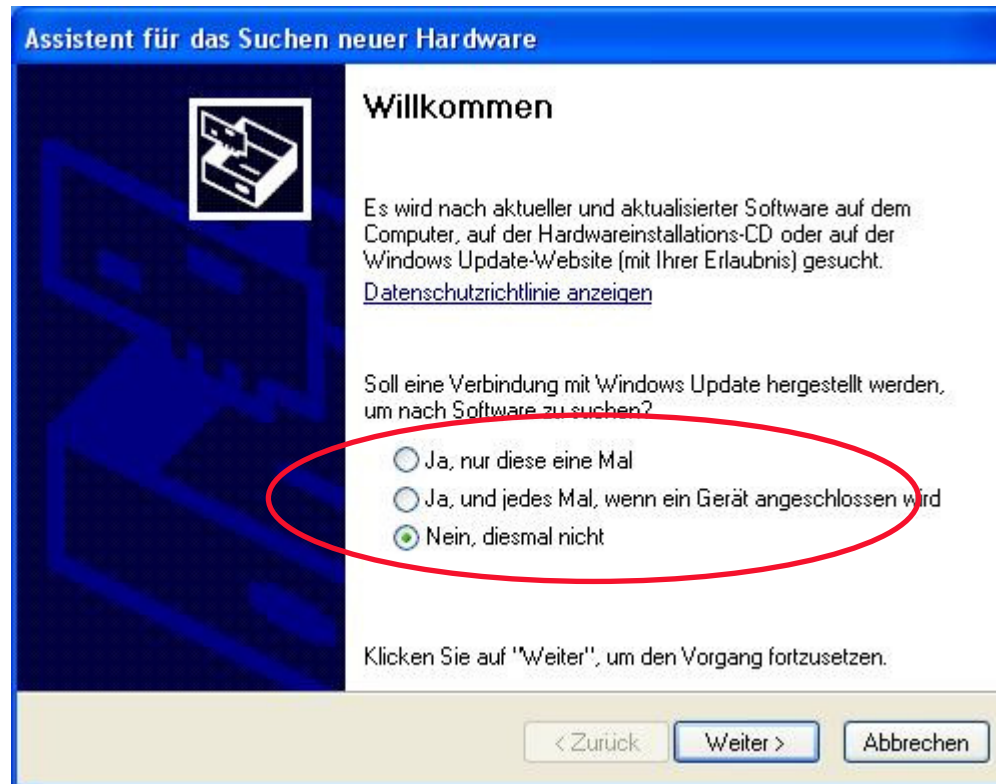
- 1: Flip Software für Windows Systeme mit bereits installierem Java Runtime Environment
- 2: Flip Software für Windows Systeme ohne bereits installierem Java Runtime Environment
- 3: Flip Software für Linux Systeme



- Die Service Box **darf nicht** mit der Netzleitung verbunden sein.
- Öffnen Sie das Batteriefach der Service Box.
- Verbinden Sie die Service Box über das USB-Kabel mit Ihrem PC.
- Drücken Sie den „Reset“ Knopf (1) und halten Sie diesen gedrückt.
- Drücken Sie den „BOOTLDR“ Knopf (2) und halten Sie diesen gedrückt.
- Lassen Sie den „Reset“ Knopf (1) und anschließend den „BOOTLDR“ Knopf (2) wieder los.

– 5 –

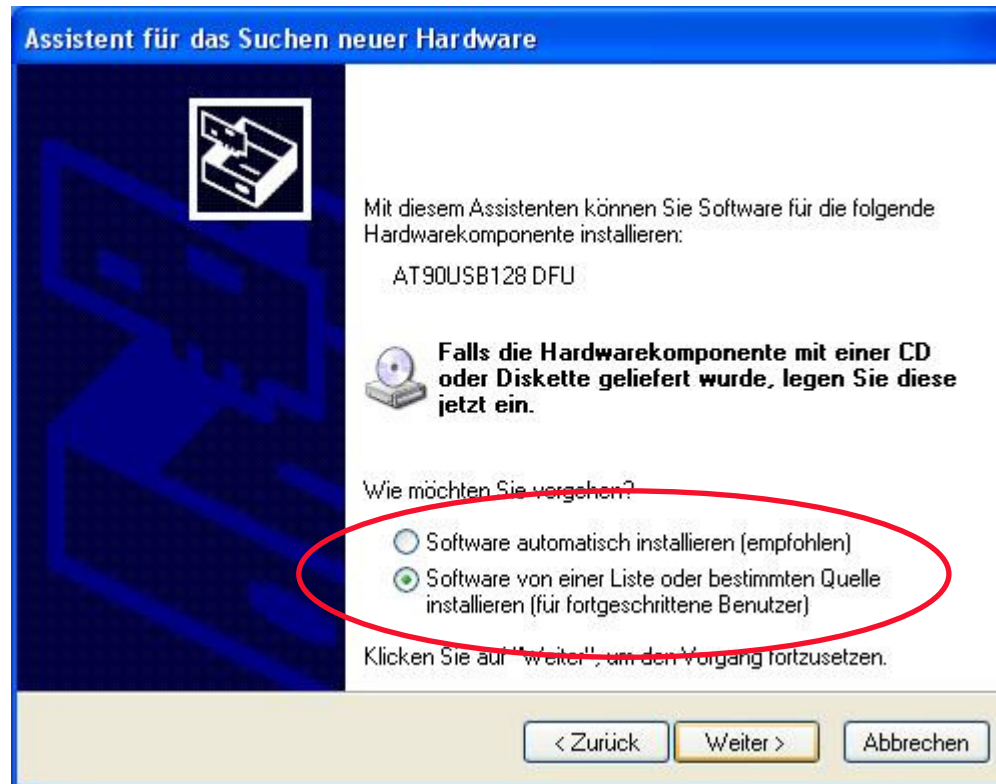
Siteco Service Box Update – Installieren der Treiber



Es öffnet sich der Hardware Assistent.

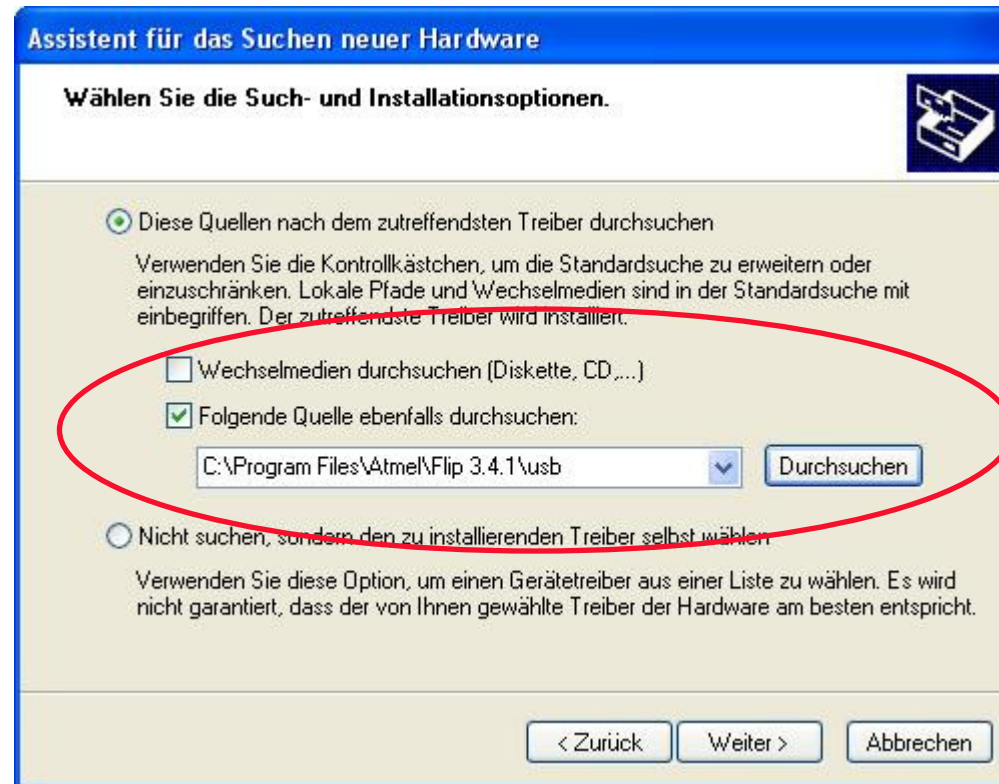
Bitte Einstellungen wie angezeigt vornehmen und auf „Weiter>“ klicken

Siteco Service Box Update – Installieren der Treiber



Bitte Einstellungen wie angezeigt vornehmen und auf „Weiter>“ klicken

Siteco Service Box Update – Installieren der Treiber



Bitte den Pfad, in dem die FLIP Software installiert wurde und dort den Unterordner „USB“ wählen. Anschließend auf „Weiter>“ klicken.

Die Treiber werden nun installiert.

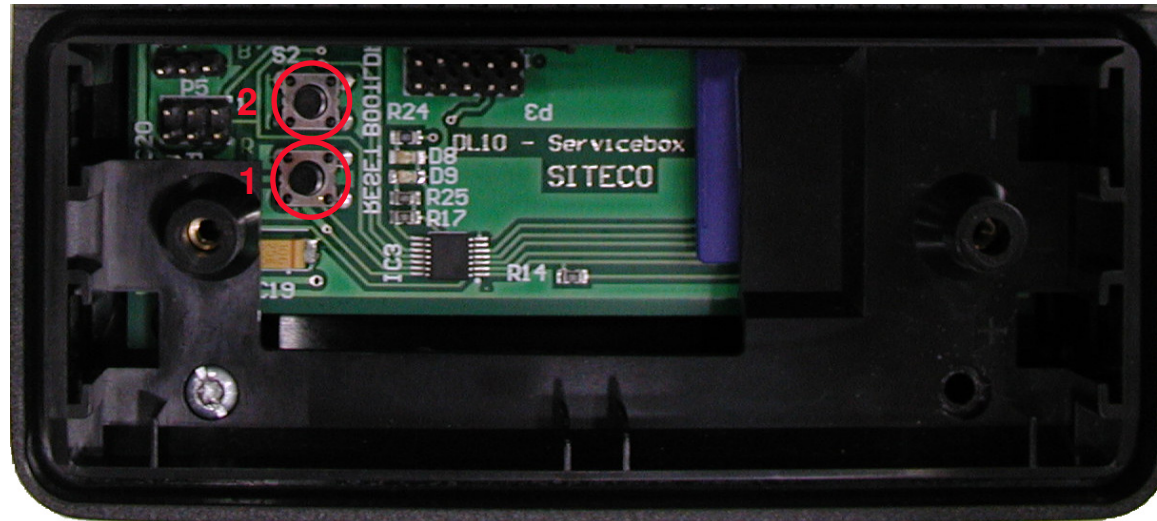


Nach erfolgreicher Installation erscheint folgendes Fenster.

Dieses mit „Fertig stellen“ schließen.

Die Treiber wurden nun installiert und das Update kann gestartet werden.

– 9 –



- Die Service Box **darf nicht** mit der Netzleitung verbunden sein.
- Öffnen Sie das Batteriefach der Service Box.
- Verbinden Sie die Service Box über das USB-Kabel mit Ihrem PC.
- Drücken Sie den „Reset“ Knopf (1) und halten Sie diesen gedrückt.
- Drücken Sie den „BOOTLDR“ Knopf (2) und halten Sie diesen gedrückt.
- Lassen Sie den „Reset“ Knopf (1) und anschließend den „BOOTLDR“ Knopf (2) wieder los.

– 10 –

Siteco Service Box Update – Durchführen des Updates

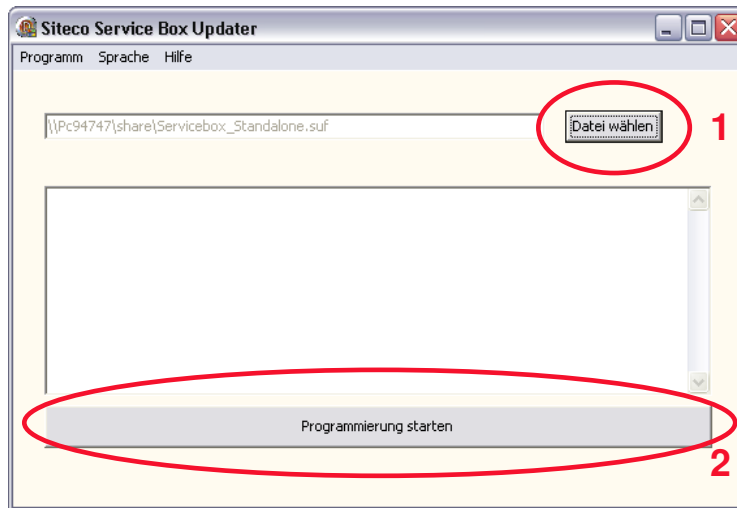


Bild 1

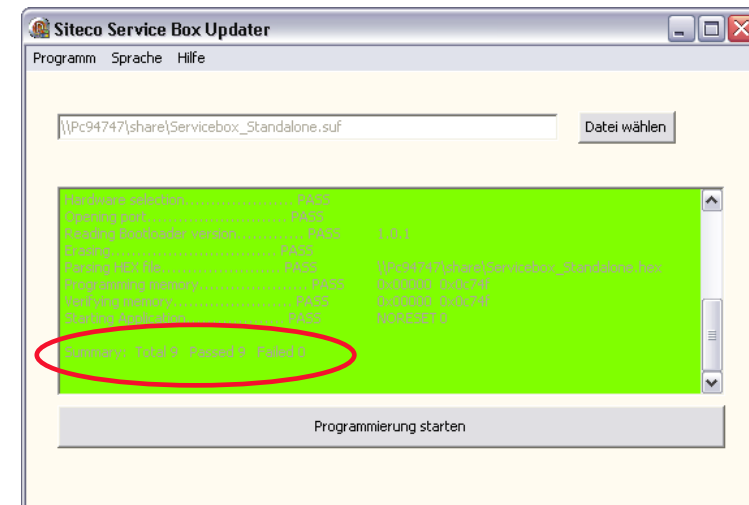


Bild 2

- Starten Sie den „SB_Updater“
- Mit dem Knopf „Datei wählen“ (1) wählen Sie bitte die entsprechende Datei (*.suf) aus
- Starten Sie das Update mit dem Start Knopf (2). Dauer des Updates ca. 15 Sekunden
- Das Update war erfolgreich, wenn Bild 2 erscheint.

- Trennen Sie bitte das USB Kabel von der Service Box
- Anschließend verschließen Sie bitte das Batteriefach wieder.
- Die Service Box ist mit der aktualisierten Software betriebsbereit.

